



ENQUETE CNR INCIDENCE COVID

Baromètre activité et climat économique TRM

Résultats d'octobre 2020

Publié le 30 novembre 2020

Résumé

Le CNR réalise une enquête mensuelle sur l'impact de la crise de la covid dans le secteur du transport routier de marchandises (TRM) générales auprès de ses panels réguliers opérant en marchandises générales sur longue distance et régional au moyen d'ensembles articulés.

Après le léger rebond du 3^{ème} trimestre, en glissement annuel, le chiffre d'affaires transport repart à la baisse à -7,4 % sur le mois d'octobre. Les facteurs de coûts s'ajustent, mais incomplètement, ainsi la masse salariale des conducteurs affiche une baisse plus contenue à -3,8 %.

Sur l'ensemble des indicateurs, les évolutions sont faibles en octobre, mais surtout elles sont toutes mal orientées.

Attention toutefois à la lecture de ces indicateurs moyens, il faut rappeler qu'ils concernent généralement des situations assez dispersées.

Sommaire

Résumé.....	1
Introduction	2
Échantillon des répondants et représentativité des résultats	3
Résultats détaillés pour chaque indicateur	4
Graphiques récapitulatifs : moyennes et intervalles de confiance à 95 %.....	11
Indicateurs statistiques : nombres de réponses, moyennes et étendues.....	13
Impact de la covid en octobre 2020 selon différentes sources	14

Introduction

Le CNR réalise une enquête mensuelle sur l'impact de la crise de la covid dans le secteur du transport routier de marchandises (TRM) générales. L'objectif de l'enquête est d'établir un baromètre pour suivre l'activité et le climat économique à partir de quelques critères.

L'enquête questionne les entreprises sur leurs données économiques, financières et commerciales :

- Chiffre d'affaires transport (CAT) et chiffre d'affaires transport hors sous-traitance (CATHS)
- Parc moteur en activité (Parc)
- Effectif conducteurs présents pour l'exploitation du parc (Eff)
- Indemnités repas conducteurs (IR)
- Masse salariale totale (MST) et masse salariale conducteurs (MSC)
- Trésorerie (solde inscrit en comptabilité au dernier jour du mois)
- Charges financières (compte 66)
- Pour le principal client, les variations du tarif de base et du coût de production
- Pratique d'indexation gazole (modifiée oui / non)

A partir de ces observations, le CNR calcule différents indicateurs complémentaires, tels que :

- Ratio CATHS / MSC
- Ratio IR / MSC

Pour chaque critère, les entreprises communiquent 3 valeurs correspondant au mois enquêté M et aux deux mois antérieurs M-1 et M-12 (par exemple, pour l'enquête d'octobre 2020 : données sur octobre 2020, septembre 2020 et octobre 2019).

Les évolutions des indicateurs sont mesurées de date à date sur un mois (mois M / mois M-1) et sur douze mois (mois M / mois M-12), pour gommer les effets liés à la saisonnalité, très présents dans le transport routier de marchandises.

Depuis le début de la crise sanitaire, on observe des disparités très importantes selon le marché des transporteurs : grande distribution, industriel, TP, etc. Les estimations globales sectorielles restent alors soumises à réserves, compte tenu de ces dispersions extrêmes.

Pour tenir compte de ce constat, le Comité National Routier complète la restitution des résultats moyens par des intervalles de confiance, décrivant les fourchettes à l'intérieur desquelles l'évolution de chaque indicateur a 95 % de chance de se situer.

Cette édition présente les résultats de la huitième vague d'enquêtes, portant sur octobre 2020.

Échantillon des répondants et représentativité des résultats

L'enquête est administrée par internet auprès des entreprises françaises de TRM pour compte d'autrui appartenant aux panels représentatifs CNR Longue distance ensembles articulés et Régional ensembles articulés.

Cette huitième vague d'enquête, portant sur l'activité d'octobre 2020, a abouti à un taux de réponse de 12,7 %, malgré plusieurs relances. Sur les 393 entreprises interrogées, 50 ont répondu à au moins une des questions.

Le taux de réponse est donc faible. Toutefois, on constate qu'il n'y a pas d'incohérences. La dispersion est importante, mais elle reflète probablement la réalité d'un impact très variable selon l'activité des entreprises (longue distance ou régional). En revanche, on peut craindre l'existence de biais dans les résultats, imputables au fait que, dans les répondants, la proportion des entreprises classées par activité ou par taille d'effectif (0 à 19 salariés, 20 à 49 salariés, 50 salariés et plus) est parfois différente de la proportion de ces différentes catégories d'entreprises dans l'échantillon des 393 entreprises interrogées.

Le CNR a donc testé un « redressement » des résultats en calculant les valeurs qu'on aurait obtenues, si les 393 entreprises interrogées avaient effectivement répondu (avec l'hypothèse que les entreprises de même activité et de même taille d'effectif salarié auraient répondu de la même manière que les 50 « répondantes »).

Ces calculs montrent que les écarts entre les résultats constatés et les résultats « redressés » sont souvent faibles ; autrement dit, s'il y a des biais, ils sont peu importants. Dans certains cas cependant, les écarts entre les résultats constatés et les résultats « redressés » ne sont pas négligeables et laissent penser qu'il existe effectivement un biais.

Ces cas sont signalés dans la présentation des résultats. Il conviendra alors de relativiser les résultats constatés.

On trouvera en fin de document les indicateurs statistiques de nombre de répondants et d'intervalle min – max par question.

Résultats détaillés pour chaque indicateur

Le CNR communique pour chaque indicateur les évolutions moyennes constatées depuis un mois et douze mois. Les dispersions observées sont illustrées par les intervalles de confiance à 95 %.

Une évolution est également calculée par rapport à février 2020, dernier mois complet avant la crise de la covid. Cette comparaison à la situation de pré-crise est complétée par une comparaison en glissement annuel sur 12 mois. Les indicateurs sont regroupés en rubriques thématiques.

L'activité

Après 2 mois consécutifs de croissance en août et septembre, les chiffres d'affaires transport et transport hors sous-traitance diminuent, en glissement annuel, respectivement de -7,4 % et -7,1 % en octobre. Cette baisse marque donc la fin du rebond de croissance enregistré au 3^{ème} trimestre et fait état de faiblesses de l'activité, déjà visibles avant le nouveau confinement instauré à partir du 30 octobre 2020.

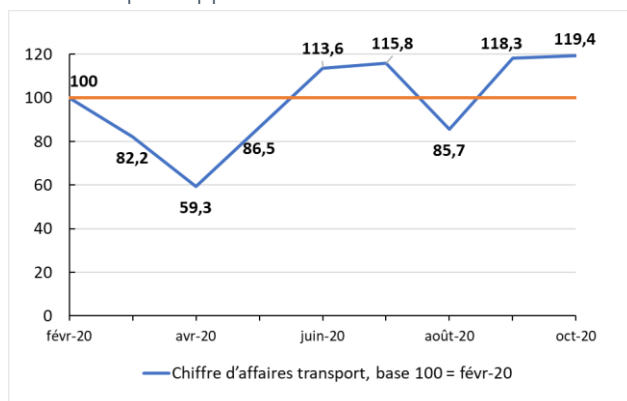
Q1- Chiffre d'affaires transport

Evolution sur 1 mois : oct. 2020 / sept. 2020	
Moyenne	Intervalle de confiance à 95 %
+0,9 %	-1,0 % à +2,8 %

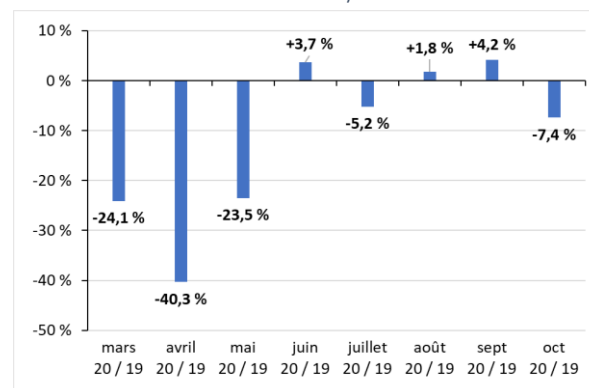
Evolution sur 12 mois : oct. 2020 / oct. 2019	
Moyenne	Intervalle de confiance à 95 %
-7,4 %	-10,7 % à -4,0 %

Attention, il convient de rester prudent car l'intervalle de confiance de la variation mensuelle encadre 0 %.

Evolution par rapport à février 2020



Evolution annuelle : mois M / mois M-12



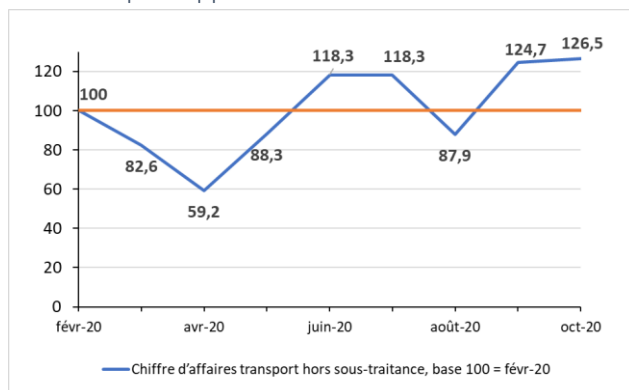
Q2- Chiffre d'affaires transport hors sous-traitance

Evolution sur 1 mois : oct. 2020 / sept. 2020	
Moyenne	Intervalle de confiance à 95 %
+1,5 %	-1,1 % à +4,1 %

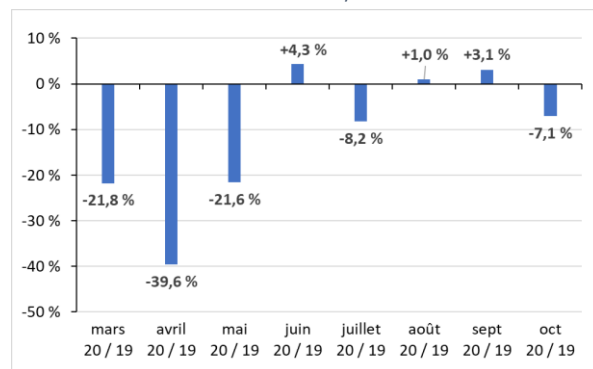
Evolution sur 12 mois : oct. 2020 / oct. 2019	
Moyenne	Intervalle de confiance à 95 %
-7,1 %	-11,2 % à -3,0 %

Attention, il convient de rester prudent car l'intervalle de confiance de la variation mensuelle encadre 0 %.

Evolution par rapport à février 2020



Evolution annuelle : mois M / mois M-12



Les facteurs de production

En tendance annuelle, les facteurs de production affichent une nouvelle baisse qui s'accroît en octobre 2020 à -3,8 % pour le parc moteur en activité et à -3,5 % pour l'effectif conducteur présent. Ces facteurs diminuent moins vite que l'activité entraînant, pour ce mois, une légère dégradation de la productivité.

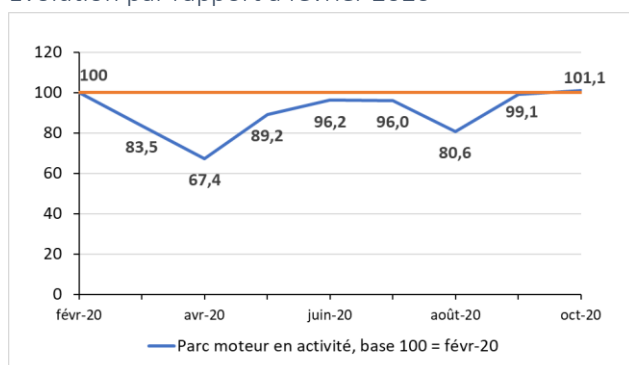
La diminution de -4,6 % en octobre des indemnités repas versées aux conducteurs en glissement annuel, confirme le ralentissement observé.

Q3- Parc moteur en activité

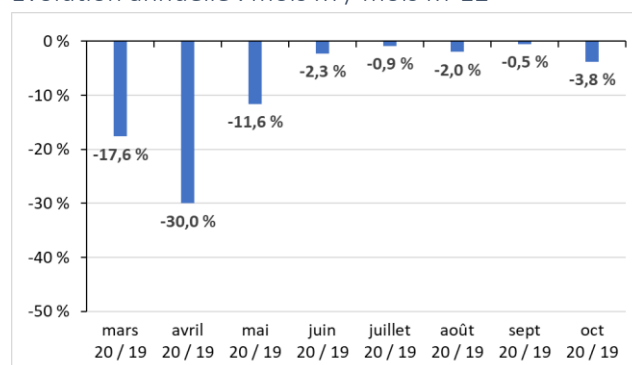
Evolution sur 1 mois : sept. 2020 / oct. 2020	
Moyenne	Intervalle de confiance à 95 %
+2,0 %	+0,2 % à +3,8 %

Evolution sur 12 mois : oct. 2020 / oct. 2019	
Moyenne	Intervalle de confiance à 95 %
-3,8 %	-7,0 % à -0,6 %

Evolution par rapport à février 2020



Evolution annuelle : mois M / mois M-12



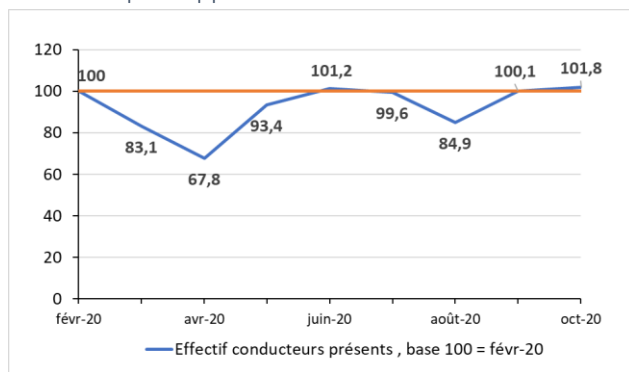
Q4- Effectif conducteurs présents pour l'exploitation du parc

Evolution sur 1 mois : oct. 2020 / sept. 2020	
Moyenne	Intervalle de confiance à 95 %
+1,7 %	-0,2 % à +3,6 %

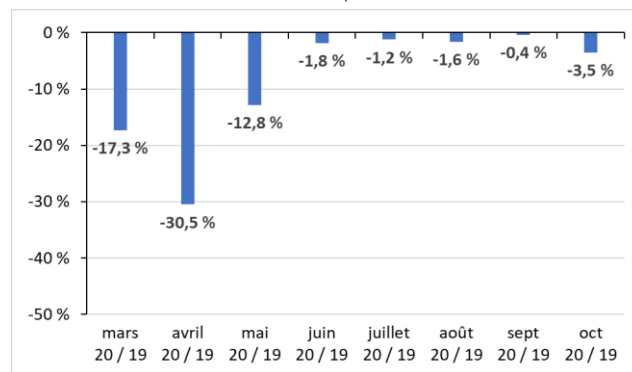
Evolution sur 12 mois : oct. 2020 / oct. 2019	
Moyenne	Intervalle de confiance à 95 %
-3,5 %	-6,1 % à -0,9 %

Attention, il convient de rester prudent car l'intervalle de confiance de la variation mensuelle encadre 0 %.

Evolution par rapport à février 2020



Evolution annuelle : mois M / mois M-12

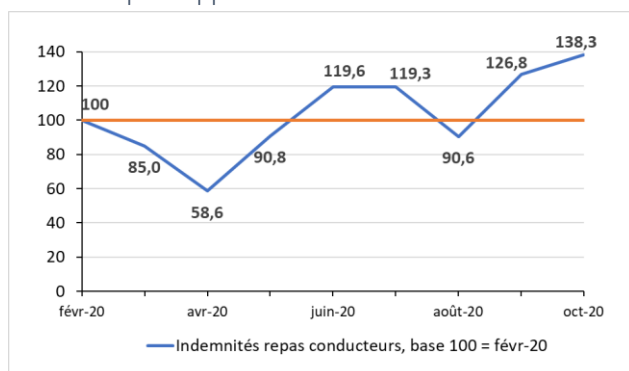


Q5- Indemnités repas conducteurs

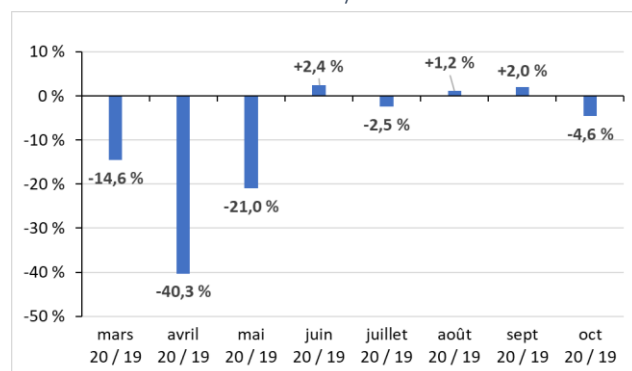
Evolution sur 1 mois : oct. 2020 / sept. 2020	
Moyenne	Intervalle de confiance à 95 %
+9,1 %	+4,3 % à +13,9 %

Evolution sur 12 mois : oct. 2020 / oct. 2019	
Moyenne	Intervalle de confiance à 95 %
-4,6 %	-8,9 % à -0,3 %

Evolution par rapport à février 2020



Evolution annuelle : mois M / mois M-12



Rappel : cette question est un indicateur de la quantité de travail réelle des conducteurs en activité. En effet, ces derniers peuvent être gardés à temps partiel. C'est normalement un indicateur bien suivi par les transporteurs, de façon homogène et facile à recueillir.

Indemnités de déplacement versées au conducteur en fonction de son activité

Activité du conducteur	Repas décompté(s)	Indemnité conventionnelle (au 1 ^{er} janvier 2020)
Peu de travail	0	-
Journée de travail avec retour au domicile le soir	1	13,78 €
Grand déplacement (déclenchement d'un découcher)	2	27,56 €

Les coûts de production

A -3,8 % en glissement annuel, la masse salariale des conducteurs évolue de façon quasi identique à celle des effectifs roulants (-3,5 %).

Q6- Masse salariale totale

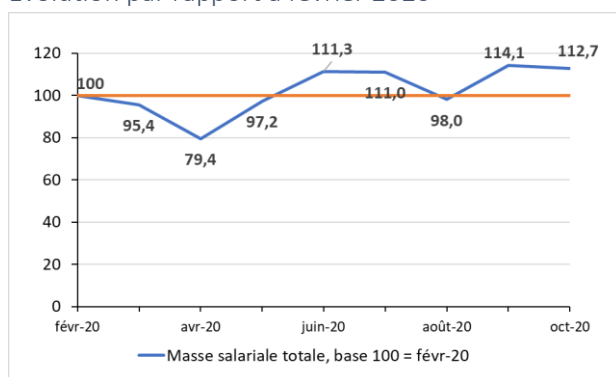
Salaires hors charges, dont chômage partiel versé, hors allocations reçues.

Evolution sur 1 mois : oct. 2020 / sept. 2020	
Moyenne	Intervalle de confiance à 95 %
-1,2 %	-5,3 % à +2,9 %

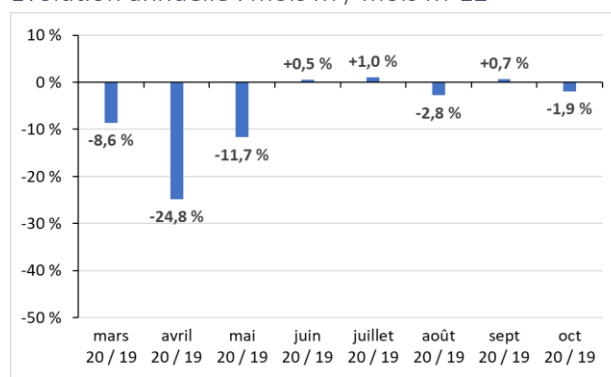
Evolution sur 12 mois : oct. 2020 / oct. 2019	
Moyenne	Intervalle de confiance à 95 %
-1,9 %	-6,3 % à +2,5 %

Attention, il convient de rester prudent car les intervalles de confiance des variations mensuelles et annuelles encadrent 0 %.

Evolution par rapport à février 2020



Evolution annuelle : mois M / mois M-12



Q7- Masse salariale conducteurs

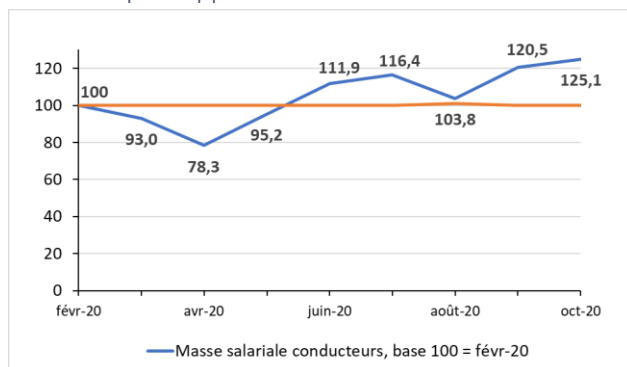
Salaires hors charges, dont chômage partiel versé, hors allocations reçues.

Evolution sur 1 mois : oct. 2020 / sept. 2020	
Moyenne	Intervalle de confiance à 95 %
+3,8 %	+0,4 % à +7,1 %

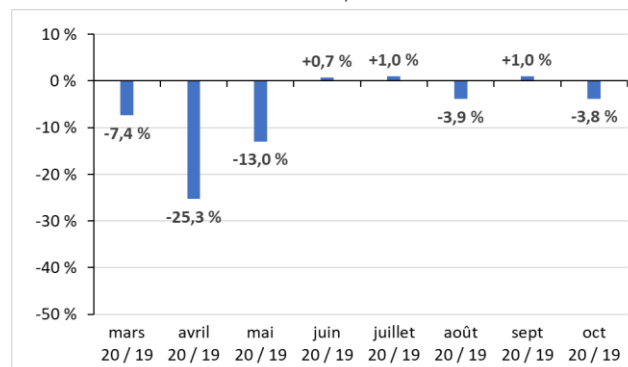
Evolution sur 12 mois : oct. 2020 / oct. 2019	
Moyenne	Intervalle de confiance à 95 %
-3,8 %	-9,0 % à +1,3 %

Attention, il convient de rester prudent car l'intervalle de confiance de la variation annuelle encadre 0 %.

Evolution par rapport à février 2020



Evolution annuelle : mois M / mois M-12



La situation financière des entreprises

L'évolution de la trésorerie en glissement annuel reste positive, à +35,1 % en octobre 2020. La trésorerie des entreprises interrogées reste préservée à la veille du reconfinement de novembre.

En octobre 2020, en glissement annuel, les charges financières affichent une diminution de -23,8 %.

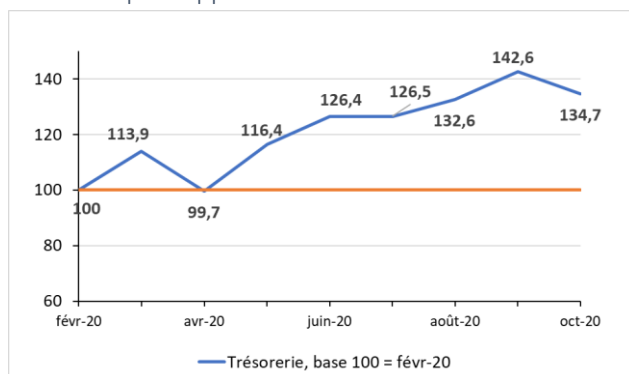
Q8- Trésorerie (solde en comptabilité au dernier jour du mois)

Evolution sur 1 mois : oct. 2020 / sept. 2020	
Moyenne	Intervalle de confiance à 95 %
-5,5 %	-12,4 % à +1,5 %

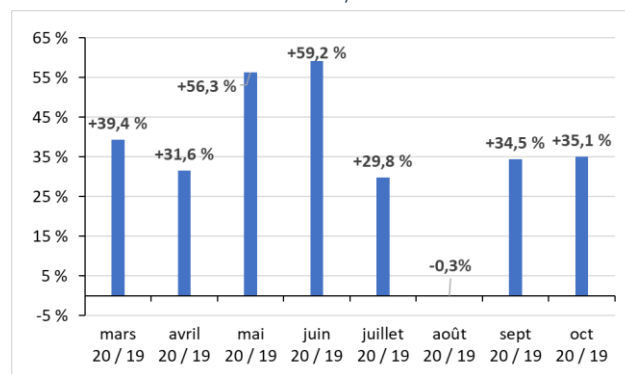
Evolution sur 12 mois : oct. 2020 / oct. 2019	
Moyenne	Intervalle de confiance à 95 %
+35,1 %	-13,7 % à +56,4 %

Attention, il convient de rester prudent car les intervalles de confiance des variations mensuelles et annuelles encadrent 0 %.

Evolution par rapport à février 2020



Evolution annuelle : mois M / mois M-12



Les dispersions observées pour ce critère sont très importantes. Par définition, la trésorerie est une donnée comptable assez volatile, soumise à des aléas divers.

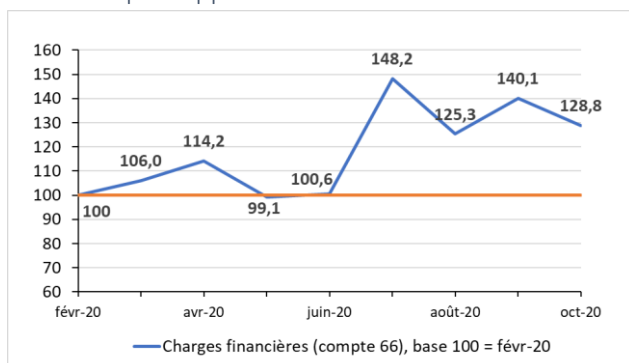
Q9- Charges financières (compte 66)

Evolution sur 1 mois : oct. 2020 / sept. 2020	
Moyenne	Intervalle de confiance à 95 %
-8,1 %	-24,1 % à +8,0 %

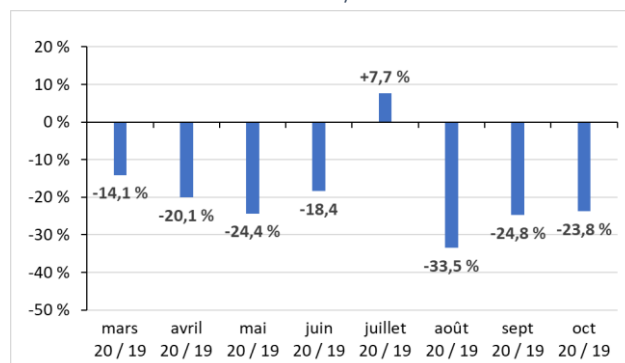
Evolution sur 12 mois : oct. 2020 / oct. 2019	
Moyenne	Intervalle de confiance à 95 %
-23,8 %	-36,9 % à -10,7 %

Attention, il convient de rester prudent car l'intervalle de confiance de la variation mensuelle encadre 0 %.

Evolution par rapport à février 2020



Evolution annuelle : mois M / mois M-12



Depuis la première enquête de mars, ce critère enregistre des dispersions très importantes.

Impact commercial avec le client principal

Pour 94 % des répondants, en moyenne, le tarif de base du transport avec le client principal n'a pas été modifié en octobre 2020.

Ces résultats montrent que les prix de transport, hors indexation gazole, ne se sont généralement pas ajustés automatiquement sur les surcoûts subis par les transporteurs depuis le début de la crise (dégradation du taux de parcours en charge ou redéploiement des coûts fixes, cf. <https://www.cnr.fr/covid-19-impacts-sur-les-prix-de-revient-du-trm>).

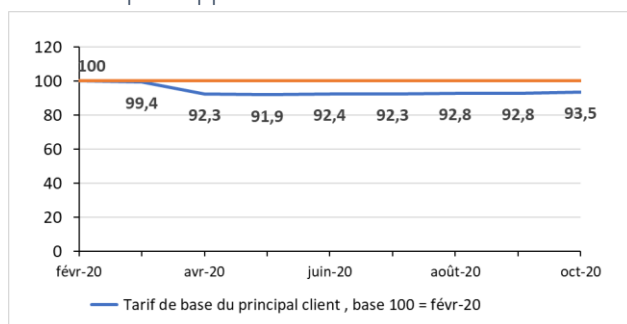
Au mois d'octobre, 7 % des répondants déclarent avoir modifié les termes du mécanisme d'indexation des prix de transport avec les variations du coût du gazole.

Q10- Variation du tarif de base du principal client

Evolution sur 1 mois : oct. 2020 / sept. 2020	
Moyenne	Intervalle de confiance à 95 %
+0,7 %	-2,2 % à +3,5 %

Attention, il convient de rester prudent car l'intervalle de confiance de la variation mensuelle encadre 0 %.

Evolution par rapport à février 2020



Rappel : la variation du tarif de base ne tient pas compte des effets mécaniques liés à l'indexation gazole. Si les tarifs ont pu être ajustés commercialement, c'est toujours dans des proportions très limitées, à la hausse comme à la baisse.

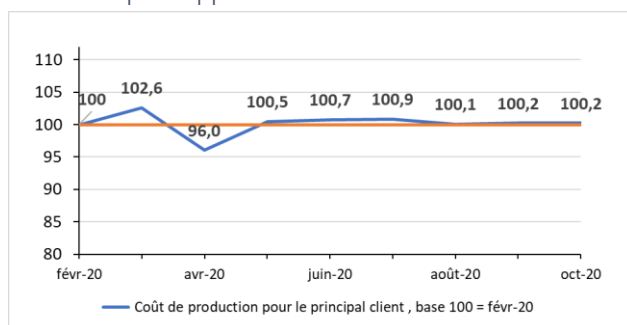
L'évolution moyenne d'octobre 2020 est peu lisible car l'intervalle de confiance à 95 % encadre 0 % pour ce critère.

Q11- Variation du coût de production pour le principal client

Evolution sur 1 mois : oct. 2020 / sept. 2020	
Moyenne	Intervalle de confiance à 95 %
-0,01 %	-0,2 % à +0,2 %

Attention, il convient de rester prudent car l'intervalle de confiance de la variation mensuelle encadre 0 %.

Evolution par rapport à février 2020



Attention, le nombre de répondants est minimal sur cette question. En effet, peu d'entreprises de transport sont capables de recalculer leur prix de revient en temps réel. L'évolution moyenne d'octobre 2020 est peu lisible car l'intervalle de confiance à 95 % encadre 0 % pour ce critère.

Ratios économiques recomposés

Le ratio de chiffre d'affaires transport hors sous-traitance / masse salariale conducteurs, mesurant le revenu par unité d'œuvre, reste relativement stable, à -0,3 % en glissement annuel.

Le ratio des indemnités repas conducteurs / masse salariale conducteurs, présentant l'intensité de travail par unité d'œuvre, diminue en octobre 2020 de -1,5 % en glissement annuel.

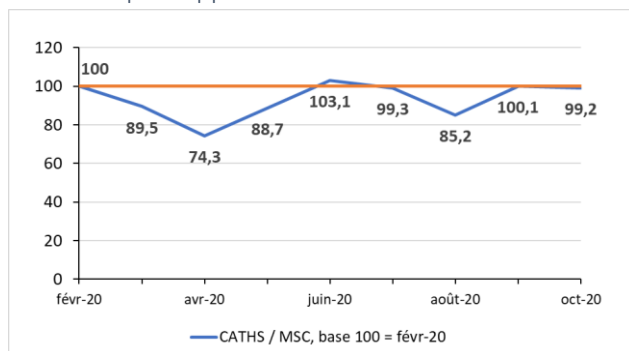
R1- Chiffre d'affaires transport hors sous-traitance / Masse salariale conducteurs

Evolution sur 1 mois : oct. 2020 / sept. 2020	
Moyenne	Intervalle de confiance à 95 %
-0,9 %	-4,6 % à +2,8 %

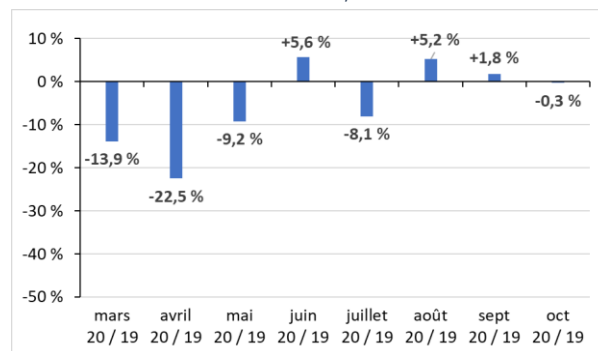
Evolution sur 12 mois : oct. 2020 / oct. 2019	
Moyenne	Intervalle de confiance à 95 %
-0,3 %	-5,3 % à +4,7 %

Attention, il convient de rester prudent car les intervalles de confiance des variations mensuelles et annuelles encadrent 0 %.

Evolution par rapport à février 2020



Evolution annuelle : mois M / mois M-12



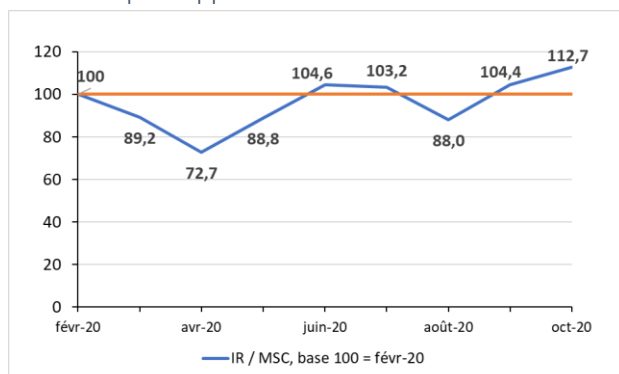
R2- Indemnités repas conducteurs / Masse salariale conducteurs

Evolution sur 1 mois : oct. 2020 / sept. 2020	
Moyenne	Intervalle de confiance à 95 %
+7,9 %	+2,7 % à +13,1 %

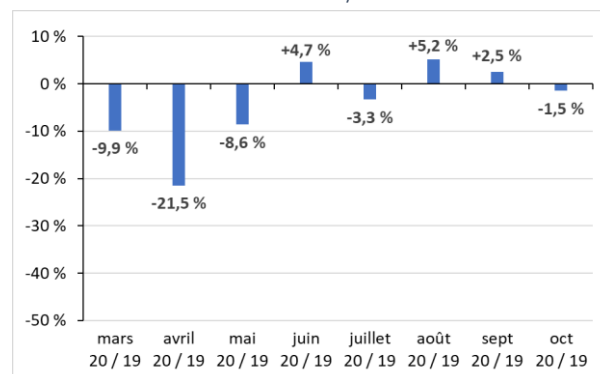
Evolution sur 12 mois : oct. 2020 / oct. 2019	
Moyenne	Intervalle de confiance à 95 %
-1,5 %	-6,2 % à +3,2 %

Attention, il convient de rester prudent car l'intervalle de confiance de la variation annuelle encadre 0 %.

Evolution par rapport à février 2020



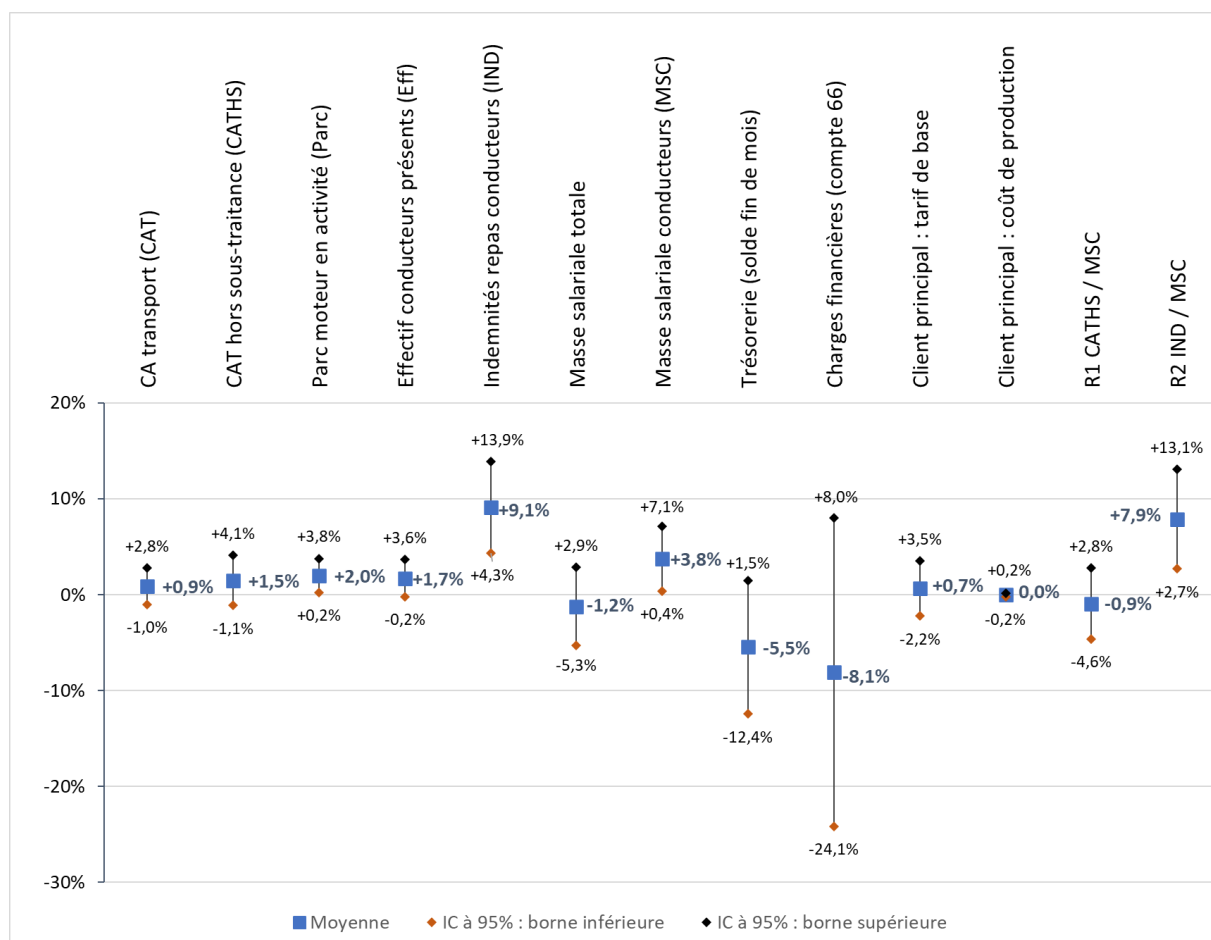
Evolution annuelle : mois M / mois M-12



Graphiques récapitulatifs : moyennes et intervalles de confiance à 95 %

Définition d'un intervalle de confiance (source : INSEE) : « Les estimations que fournit une enquête par sondage s'écartent légèrement des résultats qu'aurait donnés une interrogation exhaustive. Si le sondage est aléatoire, la notion d'intervalle de confiance permet de donner une idée de cet écart. Lorsqu'un intervalle de confiance à 95 % est fourni pour une grandeur, cela signifie que cet intervalle a 95 % de chances de contenir la valeur qu'aurait donnée une interrogation exhaustive. »

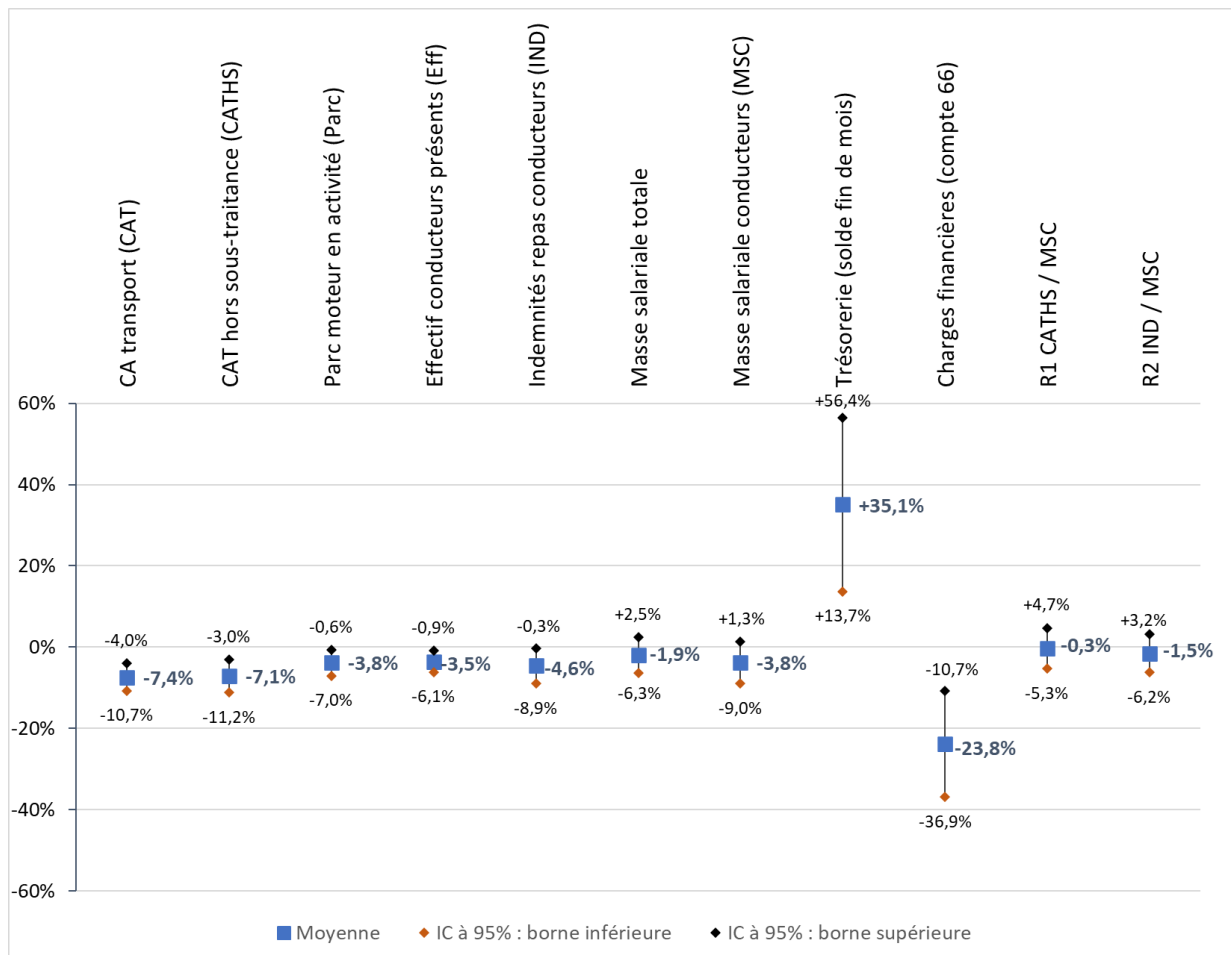
Variations moyennes sur 1 mois (octobre 2020 / septembre 2020) et intervalles de confiance à 95 %



Comment lire le graphique : le chiffre d'affaires transport (CAT) augmente en moyenne de +0,9 % entre septembre et octobre 2020. Cette augmentation a 95 % de chance d'être comprise entre -1,0 % et +2,8 %.

Attention, les indicateurs qui ont des intervalles de confiance très étendus et/ou encadrant 0 % doivent être interprétés avec prudence.

Variations moyennes sur 12 mois (octobre 2020 / octobre 2019) et intervalles de confiance à 95 %



Comment lire le graphique : le chiffre d'affaires transport (CAT) diminue en moyenne entre octobre 2019 et octobre 2020 de -7,4 %. Cette diminution a 95 % de chance d'être comprise entre -10,7 % et -4,0 %.

Attention, les indicateurs présentant des intervalles de confiance très étendus ou encadrant 0 % sont peu interprétables.

Indicateurs statistiques : nombres de réponses, moyennes et étendues

Évolution octobre 2020 / septembre 2020

Variable	Nombre d'observations	Moyenne	Étendue	
			Minimum	Maximum
Q1 (CAT)	43	+0,9 %	-12,4 %	+14,8 %
Q2 (CATHS)	39	+1,5 %	-23,6 %	+15,3 %
Q3 (Parc)	44	+2,0 %	-14,3 %	+19,0 %
Q4 (Eff)	44	+1,7 %	-14,3 %	+19,0 %
Q5 (IR)	34	+9,1 %	-8,5 %	+45,8 %
Q6 (MST)	38	-1,2 %	-54,2 %	+20,4 %
Q7 (MSC)	33	+3,8 %	-20,2 %	+24,7 %
Q8 (Solde fin de mois)	33	-5,5 %	-50,3 %	+39,2 %
Q9 (Compte 66)	29	-8,1 %	-95,9 %	+71,4 %
Q10 (VTarif)	32	+0,7 %	-19,0 %	+40,0 %
Q11 (VCout)	27	-0,01 %	-2,0 %	+1,0 %
R1 (CATHS/ MSC)	33	-0,9 %	-21,9 %	+29,3 %
R2 (IR/MSC)	33	+7,9 %	-18,9 %	+47,0 %

Évolution octobre 2020 / octobre 2019

Variable	Nombre d'observations	Moyenne	Étendue	
			Minimum	Maximum
Q1 (CAT)	43	-7,4 %	-29,5 %	+16,9 %
Q2 (CATHS)	36	-7,1 %	-32,6 %	+23,9 %
Q3 (Parc)	42	-3,8 %	-25,4 %	+19,0 %
Q4 (Eff)	42	-3,5 %	-25,0 %	+12,5 %
Q5 (IR)	32	-4,6 %	-30,1 %	+30,7 %
Q6 (MST)	38	-1,9 %	-30,3 %	+31,1 %
Q7 (MSC)	31	-3,8 %	-29,3 %	+25,9 %
Q8 (Solde fin de mois)	28	+35,1 %	-66,7 %	+153,7 %
Q9 (Compte 66)	25	-23,8 %	-86,3 %	+51,2 %
R1 (CATHS/ MSC)	33	-0,3 %	-33,5 %	+23,6 %
R2 (IR/MSC)	33	-1,5 %	-26,9 %	+30,5 %

Impact de la covid en octobre 2020 selon différentes sources

Depuis le début de la crise, d'autres organismes, publics ou privés, essayent d'estimer l'impact sectoriel sur l'activité du TRM. Les résultats de l'enquête CNR incidence covid-19 convergent avec les autres indicateurs disponibles. Toutefois, les estimations globales sectorielles restent soumises à réserves, compte tenu des disparités observées par marché (grande distribution, industriel, TP, etc.).

Ci-dessous quelques résultats disponibles.

- Indicateurs publics de l'INSEE

L'INSEE met à jour régulièrement sa mesure de l'impact économique de la crise. La dernière estimation est accompagnée d'une projection de l'effet attendu sur la fin de l'année 2020 (cf. tableau et graphique ci-dessous).

Point de conjoncture : Préviction détaillée de perte d'activité au quatrième trimestre 2020 (scénario médian) en écart au niveau d'avant-crise (quatrième trimestre 2019)

en %

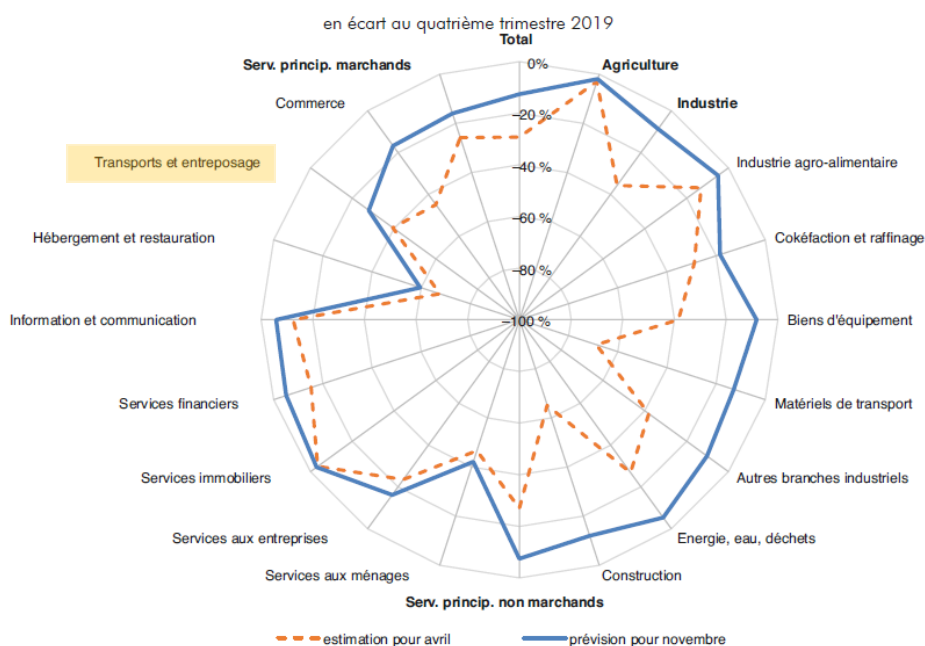
Branches	Part dans le PIB	T2 2020	T3 2020	oct 2020	nov 2020	déc 2020	T4 2020	T4 2020 contribution (en points)
Agriculture, sylviculture et pêche	2	-1,9	-1,6	-1	-2	-1	-1	0
Industrie	14	-23,2	-6,6	-4	-9	-7	-6	-1
Construction	6	-31,2	-5,6	-3	-12	-7	-7	0
Services principalement marchands	57	-17,9	-4,9	-5	-16	-11	-11	-6
Commerce ; réparation d'automobiles et de motocycles	10	-19,6	-3,2	-3	-17	-10	-10	-1
Transports et entreposage	5	-32,1	-14,6	-20	-28	-24	-24	-1
Hébergement et restauration	3	-52,6	-14,3	-31	-60	-45	-45	-1
Information et communication	5	-9,7	-3,9	-4	-6	-5	-5	0
Activités financières et d'assurance	4	-10,6	-1,8	-1	-5	-3	-3	0
Activités immobilières	13	-3,0	-0,1	0	-3	-1	-1	0
Activités scientifiques et techniques ; services administratifs et de soutien	14	-20,5	-6,0	-1	-16	-9	-9	-1
Autres activités de services	3	-35,3	-9,5	-18	-42	-30	-30	-1
Services principalement non marchands	22	-16,8	0,0	0	-7	-4	-4	-1
Total	100	-18,9	-4,1	-4	-13	-8	-8	-8
dont principalement marchands	78	-19,4	-5,2	-5	-14	-9	-9	-7
dont principalement non marchands	22	-16,8	0,0	0	-7	-4	-4	-1

Lecture : en juin, l'activité économique aurait diminué de 4 % par rapport à une situation normale. L'industrie, dont la perte d'activité en novembre est estimée à 6 %, contribuerait à hauteur de 1,9 point de pourcentage à cette baisse.

Source : Calculs Insee à partir de sources diverses

INSEE (2020), « Point de conjoncture », 17 novembre 2020

Point de conjoncture : Comparaison des pertes d'activité par branche observées en avril et prévues en novembre



Lecture : en novembre, l'activité économique de la branche de l'hébergement-restauration serait en retrait d'environ 60 % par rapport au niveau d'avant-crise selon notre scénario médian, contre -68 % en avril.

Source : estimations Insee à partir de sources diverses

INSEE (2020), « Point de conjoncture », 17 novembre 2020

Indices de chiffre d'affaires de l'INSEE (dernière donnée disponible)

Evolution annuelle (m / m-12)	Indice CA - Transports routiers de fret – cvs	Indice CA - Transports et entreposage - cvs
mars 20 / mars 19	-7,1%	-12,0 %
avril 20 / avril 2019	-13,0%	-22,1%
mai 20 / mai 19	-21,6%	-29,9 %
juin 20 / juin 19	-15,9%	-22,8 %
Juil. 20 / juil. 19	-9,3%	-10,7 %
Août 20 / Août 19	-8,7 %	-14,6 %

Source : déclarations CA3 (TVA) envoyées par les entreprises à la DGFIP. Il peut exister parfois des décalages entre l'activité et les facturations des entreprises.

Les données sont régulièrement révisées.

Pour le transport routier de Fret, l'évolution de l'indice de chiffre d'affaires reste fragile. A -8,7 %, sa variation entre août 2020 et août 2019 se maintient à la baisse.

- Indicateurs publics du SDES

Le SDES a publié, fin octobre 2020, des résultats portant sur le 2^{ème} trimestre 2020. Les données disponibles sur l'activité du transport routier de marchandises restent agrégées.

Séries statistiques des transports de marchandises

Données et évolutions CVS-CJO sauf mention contraire, signalée par un astérisque et/ou par la couleur bleu soutenu	Niveaux		Évolutions (en %)						
	2019	2020	Annuelle	Trimestrielles (T / T-1)					
				2019	2019			2020	
					T2	T2	T3	T4	T1
Fret routier intérieur total	174,5	33,3	3,6	2,1	0,3	- 1,7	- 7,9	- 16,6	
Routier national	168,2	-	3,9	1,8	0,6	- 1,6	-	-	
Routier international	6,3	-	- 3,4	10,8	- 8,0	- 4,7	-	-	
Routier compte d'autrui	134,0	-	5,0	- 0,9	3,6	- 4,4	-	-	
Routier compte propre	40,6	-	- 0,7	12,6	- 10,0	8,0	-	-	
Courte distance (moins de 150 km)	49,2	-	- 1,3	- 1,4	- 4,1	5,4	-	-	
Longue distance (150 km et plus)	125,3	-	5,7	3,6	2,0	- 4,3	-	-	

Sources : SDES, TRM / unité : milliards de tonnes-kilomètres.

SDES : DATALAB ESSENTIEL « L'activité du secteur des transports chute au deuxième trimestre 2020 »

Emploi salarié par secteur d'activité

Données CVS ; niveaux en milliers en fin de trimestre

	Niveau 2020	Évolutions T/T-1 (en %)					
		2020	2019			2020	
			T2	T2	T3	T4	T1
Transports et entreposage (hors intérim) - (HZ)	1 396,0	0,1	0,3	0,3	-0,7	-1,3	
49. Transports terrestres et transports par conduites	797,3	0,2	0,5	0,5	-0,6	-0,9	
Transport ferroviaire (49.1, 49.2)	152,8	-0,4	-0,5	-0,4	-0,4	-0,8	
Autres transports terrestres de voyageurs (49.3)	242,5	0,2	0,8	0,6	-1,5	-2,6	
<i>dont Transport urbain de voyageurs (49.31Z, 49.32Z)</i>	129,8	0,3	0,9	0,7	-1,5	-1,5	
<i>dont Transport routier de voyageurs (49.39A, 49.39B)</i>	98,6	0,3	0,5	0,3	-0,9	-4,5	
Transport routier de fret et par conduites (49.4, 49.5)	402,0	0,4	0,8	0,8	-0,2	0,1	
<i>dont Transports routiers de fret (49.41A, 49.41B, 49.41C, 49.42Z)</i>	397,0	0,4	0,8	0,8	-0,1	0,1	

Champ : France (hors Mayotte).

Sources : SDES à partir de Insee, estimations d'emploi ; estimations trimestrielles Acooss-Urssaf, Dares, Insee ; SNCF

SDES : DATALAB ESSENTIEL « L'activité du secteur des transports chute au deuxième trimestre 2020 »

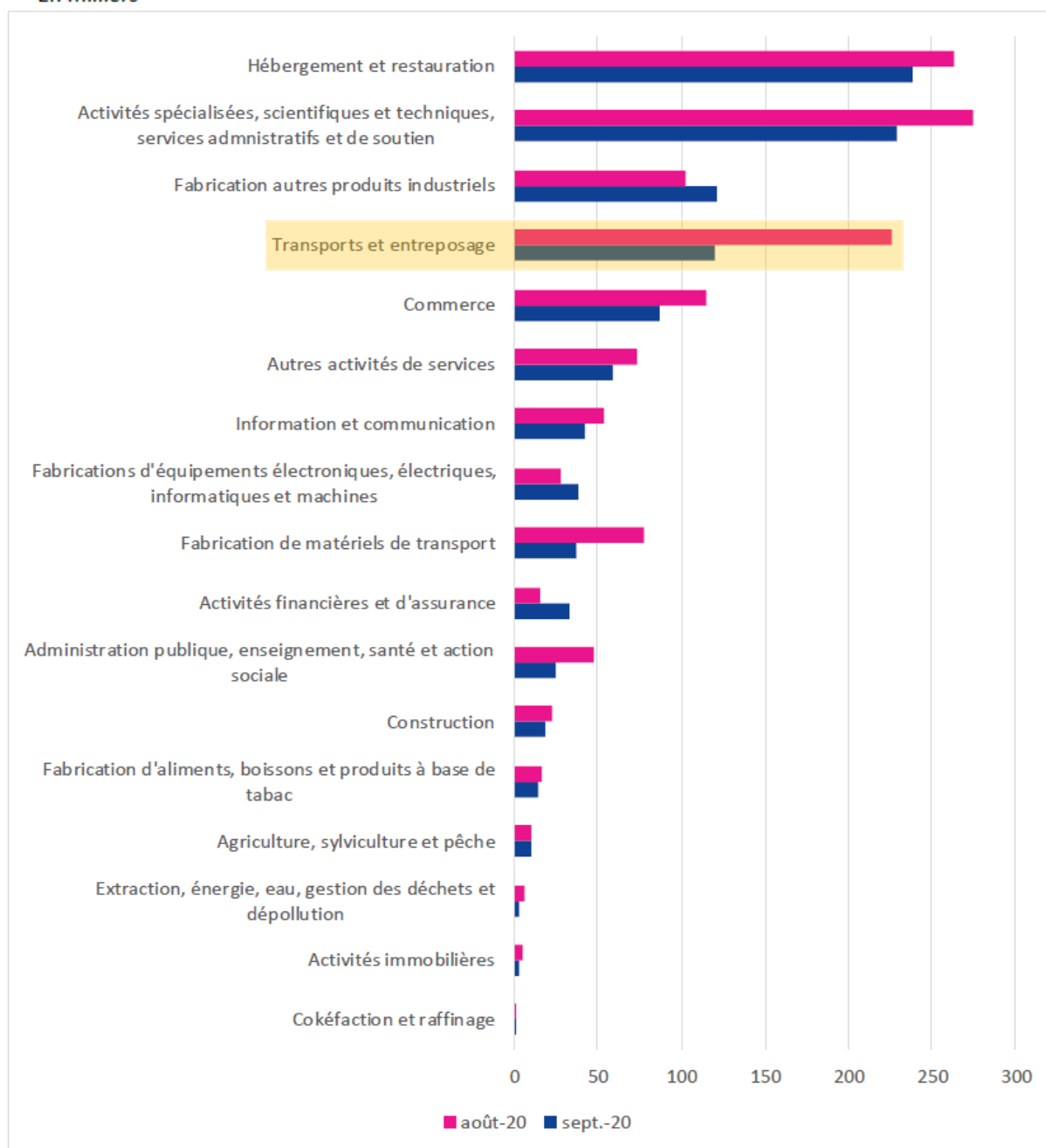
- Indicateurs publics de la DARES

La DARES (Service statistique du ministère de l'Emploi), publie un « Tableau de bord, situation sur le marché du travail durant la crise sanitaire » toutes les deux semaines et une enquête mensuelle qui donne aussi un impact sectoriel.

Les synthèses publiées fournissent des informations avec des comparaisons mensuelles.

Estimation des nombres de salariés effectivement en activité partielle en août et septembre 2020, par secteur d'activité

En milliers



Lecture : le nombre de salariés effectivement placés en activité partielle est estimé à 115 000 dans le secteur du commerce au mois d'août 2020 et à 87 000 en septembre.

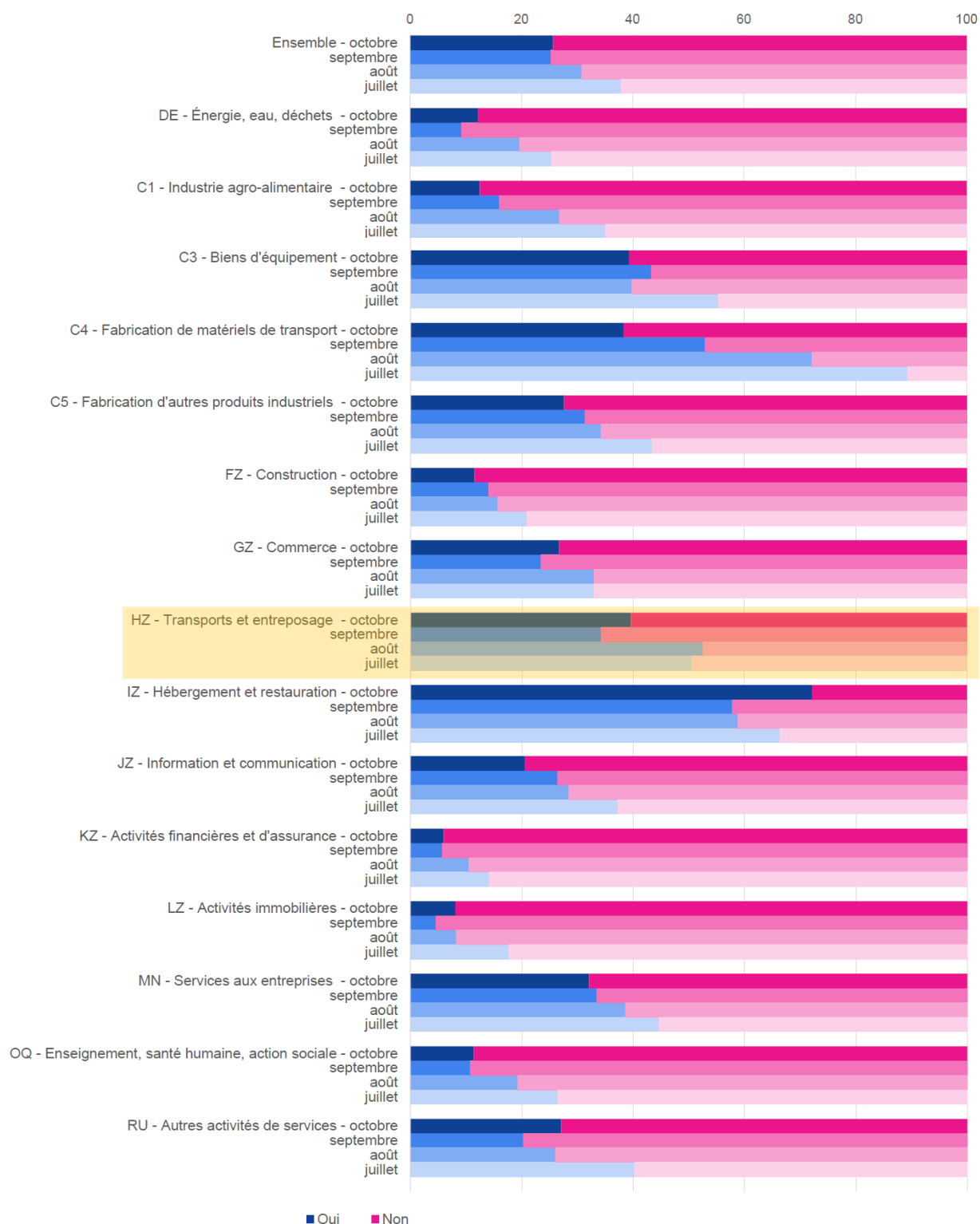
Sources : demandes d'indemnisations SI APART, enquête Acemo-Covid-19 ; estimation Dares.

Champ : France.

DARES : Situation sur le marché du travail durant la crise sanitaire, au 10 novembre 2020

Remarque : le secteur des « Transports et de l'entreposage » inclut les différents modes (air, route, etc.) ainsi que le transport de marchandises et de voyageurs.

Recours en chômage partiel, par secteur d'activité (en % de salariés)



Note de lecture : en octobre, 26 % des salariés sont dans une entreprise qui a mis au moins une partie de ses salariés au chômage partiel.

Source : Dares, enquête Acemo Covid, 2020.

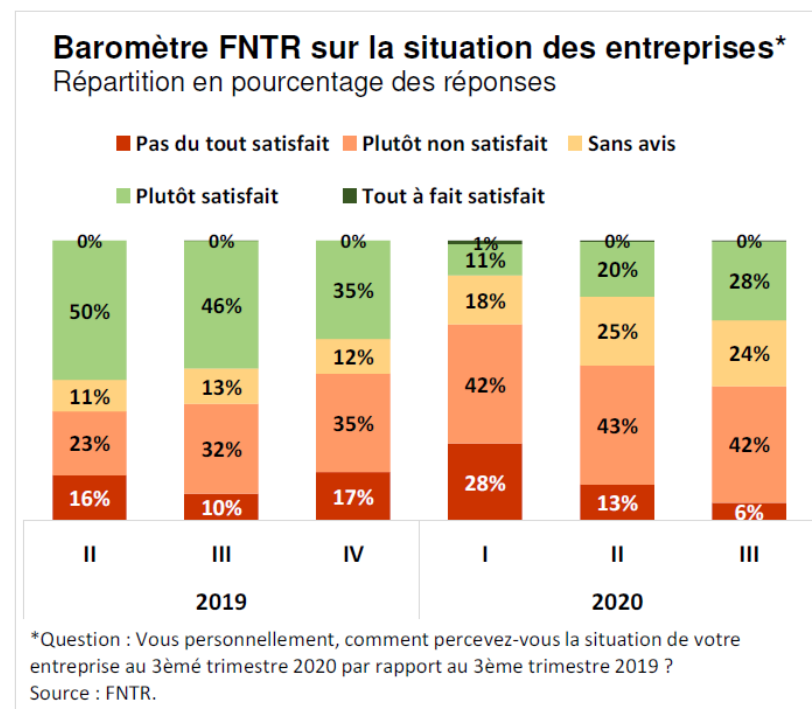
Champ : salariés du privé hors agriculture, particuliers employeurs et activités extraterritoriales ; France (hors Mayotte).

DARES : Activité et conditions d'emploi de la main-d'œuvre pendant la crise sanitaire covid-19 – novembre 2020

Remarque : le secteur des « Transports et de l'entreposage » inclut les différents modes (air, route, etc.) ainsi que le transport de marchandises et de voyageurs.

- Indicateurs professionnels

FNTR : enquête de conjoncture



FNTR (2020) « La conjoncture du transport routier de marchandises (TRM), troisième trimestre 2020 »

Impact évalué par l'IRU

L'IRU a mis à jour son évaluation de l'impact de la crise sur le chiffre d'affaires du transport routier de marchandises, les valeurs sont exprimées en milliards de dollars.



Goods road transport forecast losses (USD, by region)

ASIA PACIFIC	-20%	-379 Bn
EURASIA	-18%	-26 Bn
EUROPE	-20%	-125 Bn
MIDDLE EAST & NORTH AFRICA	-22%	-23 Bn
REST OF AFRICA	-11%	-7 Bn
NORTH AMERICA	-12%	-84 Bn
SOUTH AMERICA	-20%	-34 Bn

IRU (2020), « COVID-19, Impacts on the Road Transport Industry, update : November 2020 »